



**Lycée Français Prins Henrik – Copenhague**  
**Compte rendu du conseil d'administration**  
**du 3 mai 2017**

*Étaient présents :*

**Conseil d'Administration**

Au titre des représentants des parents d'élèves

- Jean-Thomas Meyer (Président)
- Jørgen Riis Pedersen (Vice-Président)
- Anne-Claire Mulot (Trésorière)
- Casper Hassø Nielsen
- Nathalie Btsh-Smith
- Nicolas Rouzioux
- Damien Roy (Suppléant)

Au titre des représentants nommés par l'Ambassadeur de France

- Thierry Robert (Conseiller culturel)
- Sylvie Paul (Consul)

**Direction :**

Michel Chesne (Proviseur)

Nicolas Hernandez De la Mano (DAF)

**Représentants du personnel**

Fred Bertrand-Nielssen

*Étaient excusés :*

**Direction**

Cédric Hartvick (Directeur de l'École Primaire)

Mette Huld Jakobsen (Directrice des Etudes danoises)

Chérif Abdelmoumene (Directeur Garderie)

## **1. Validation du PV du précédent CA**

Le PV du CA du 28 mars 2017 est approuvé.

## **2. Rénovation de la cour**

L'état d'avancement du projet est présenté par Anders Torbøl.

Le projet de Frederiksberg Forsyning actuellement en cours d'étude est quasiment identique à celui présenté l'année dernière, à l'exclusion des points suivants :

- Un seul réservoir souterrain sera construit (et non 2),
- Il n'y aura pas de stockage d'eaux pluviales en surface,
- Dans un deuxième temps, des canalisations de stockage sont envisagées dans le passage donnant sur la rue Værnedamsvej,
- Pour la réalisation des travaux, il ne peut y avoir d'élèves (SFO) sur le site du 23 juin au 20 aout.

Une nouvelle réunion est prévue pour finaliser le projet technique, y compris le budget du projet.

La direction proposera une organisation adéquate de la SFO et de la garderie pendant l'été si le projet est confirmé début juin.

Anders Torbøl confirme que la donation AP Møller de 6 M DKK est toujours disponible : si le projet est confirmé, elle est destinée à la rénovation de la partie supérieure de la cour, telle que projetée dans les plans développés par les architectes. Les rénovations qui ne pourront pas être terminées pendant l'été le seront pendant les vacances d'automne.

## **3. Projet immobilier**

L'état d'avancement de l'étude de relocalisation éventuelle du Lycée est présenté par Anders Torbøl.

L'étude inclut un phasage pour la construction des bâtiments afin de tenir compte du nombre d'élèves.

L'étude présente deux scénarios :

- un premier scénario basé sur un effectif constant de 850 élèves sur les prochaines années,
- un deuxième scénario prenant en compte une augmentation raisonnable des effectifs.

Le financement du projet est basé sur

- la vente des bâtiments actuels
- un emprunt bancaire,
- et le recours à un financement externe (sponsors, donations...) à hauteur d'environ 40 millions de DKK pour le deuxième scénario.

Anders Torbøl confirme que des banques et des compagnies immobilières ont été contactées pour évaluer la valeur du bâtiment actuel et la faisabilité de l'emprunt.

Les facilités sportives seront réalisées par la commune de Frederiksberg sur le site de Bülowsvvej-Hallen. Elles seront à disposition exclusive de l'école pendant les horaires scolaires (moyennant un loyer, inclus dans les estimations budgétaires).

Le calendrier du projet devra prendre en compte les éléments suivants :

- Présentation du projet en AG à l'automne 2017,
- Le cas échéant, lancement d'un concours d'architecture fin 2018-début 2019.

Pour affiner les différents scénarios de financement, le CA et la SCI poursuivront les discussions avec les entreprises françaises, danoises et internationales pour qu'elles apportent un financement, potentiellement ciblé sur certains équipements, au nouveau projet.

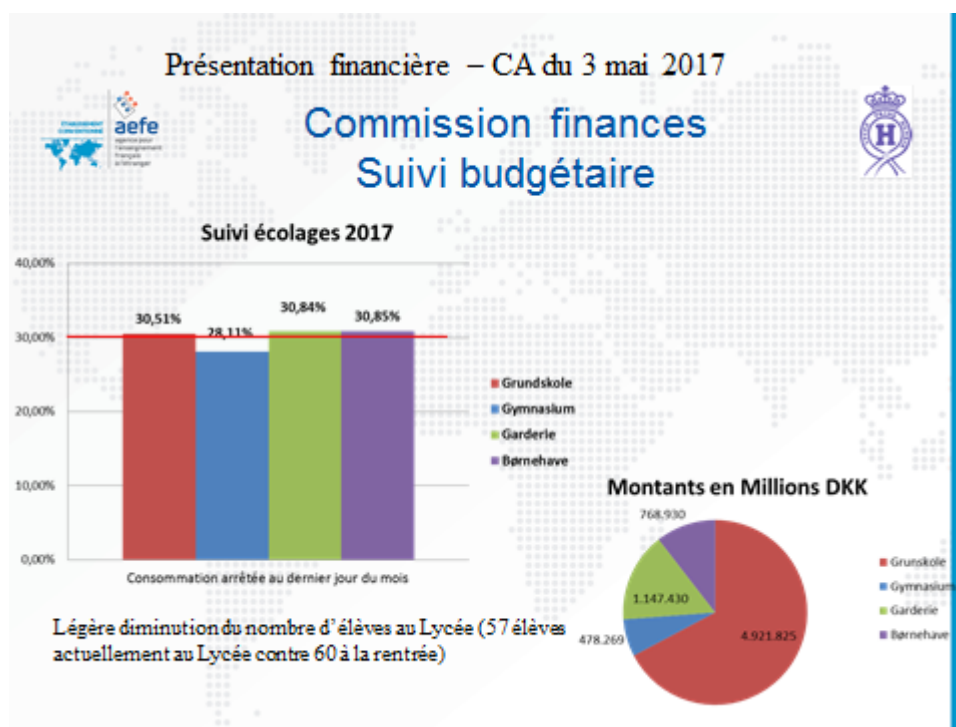
CHN demande à ce qu'un scénario plus pessimiste sur le nombre d'élèves (ie. diminution du nombre d'élèves) soit intégré à l'étude.

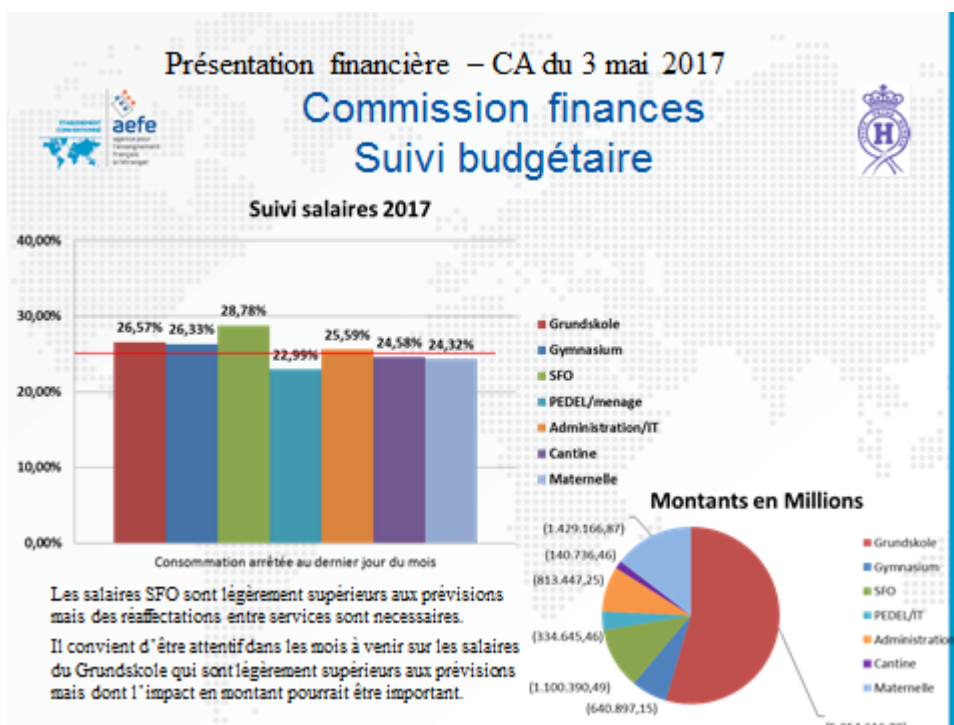
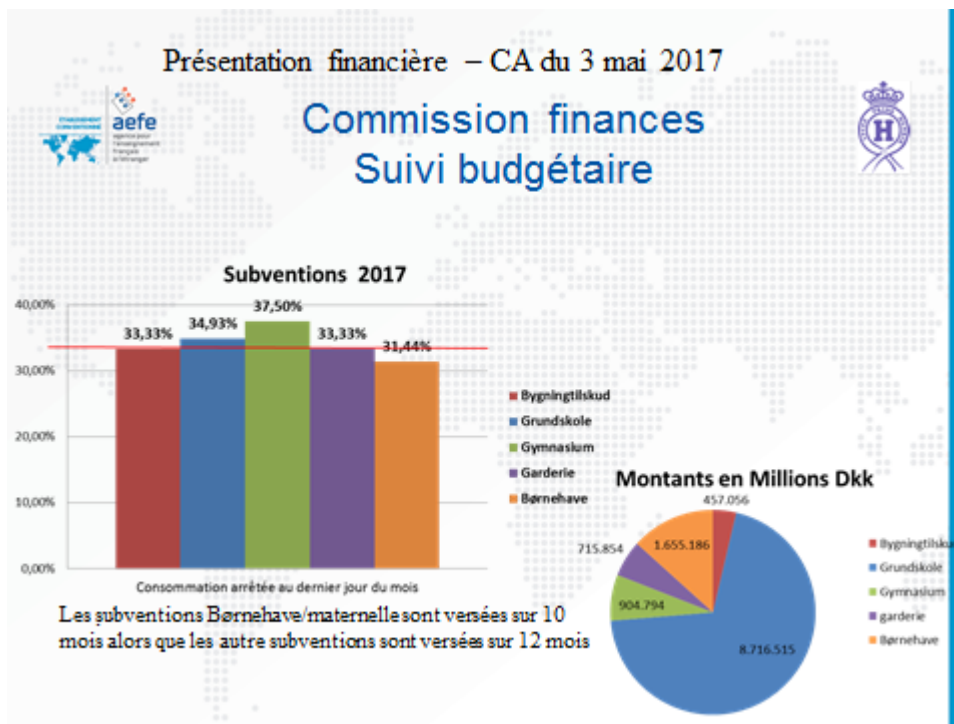
NB : les frais d'avocat de la SCI de 300.000 DKK inscrits au bilan 2016 sont repartis entre 200,000 DKK pour le projet de la cour et 100.000 DKK pour le projet immobilier.

#### 4. Commission Finances

##### a. Situation financière à jour

Ci-après les informations sur la situation financière à jour à fin mars 2017 :





Les salaires SFO sont légèrement supérieurs aux prévisions mais des réaffectations entre services sont nécessaires (en cours).

Il convient d'être attentif dans les mois à venir sur les salaires du Grundskole qui sont légèrement supérieurs aux prévisions mais dont l'impact en montant pourrait être important.

La Direction travaille à la mise en place d'indicateurs pour suivre les absences et les cours remplacés : des mesures d'harmonisation de prise en compte de ces absences sont en cours.

## **b. Renouvellement de la convention avec l'AEFE**

L'AEFE a rejeté la possibilité d'inscrire dans la convention l'ajout d'une clause permettant au CA d'émettre un avis préalable à la nomination ou au renouvellement des personnels de direction : « Cette demande ne peut être satisfaite car la nomination d'un personnel expatrié est de la compétence exclusive du directeur de l'Agence ».

Thierry Robert, représentant de l'AEFE au Danemark, indique que, pour des raisons juridiques, l'agence recommande d'éviter que les membres de droit désignés par M. l'Ambassadeur de France aient voix délibérative au Conseil d'Administration. Toutefois, le nouveau texte de la convention ne l'interdit pas et ne nécessite donc pas de modification des statuts.

NBS est en désaccord avec ce point car elle a été informée par la FAPEE (Fédération des Associations de Parents d'élèves à l'étranger), que le CA devrait suivre les recommandations de l'AEFE et ainsi modifier ses statuts. NBS contactera à nouveau, à titre individuel, la FAPEE pour plus de détails et une vérification de l'interprétation du texte dans la convention.

Sera ajouté en tant que disposition particulière que l'école est « une institution autonome relevant de la législation danoise qui régit les écoles libres et écoles privées secondaires ».

Il est proposé au vote de donner mandat au Président du CA pour signer la nouvelle convention avec l'AEFE.

**Abstentions : 0**

**Contre : 0**

**Pour : 8**

**Disposition acceptée**

## **c. Bilan des inscriptions et départs pour l'année scolaire 2017-2018**

A ce jour, le bilan des inscriptions pour l'année scolaire 2017-2018 est le suivant :

- Pour les nouvelles inscriptions, à la même date, (-) 17 inscriptions par rapport à l'année dernière.
- Compte tenu des nouvelles inscriptions et des réinscriptions, + 5 élèves pour l'école maternelle.
- Compte tenu des nouvelles inscriptions et des réinscriptions, + 23 élèves sur la structure élémentaire.
- Compte tenu des nouvelles inscriptions et des réinscriptions, + 13 élèves sur le collège et le lycée, avec un taux de départ plus faible que les années précédentes.
- Une cinquantaine d'élèves n'ont pas encore confirmé leur départ ou leur réinscription à l'école.

Les chiffres actualisés seront examinés lors du prochain CA.

## **d. Subventions Klub**

La mairie de Frederiksberg a validé notre dossier et nous versera les subventions à compter du 1er Avril 2017 pour les enfants de 4ème et 5ème classe. Le montant de la subvention est de 17 714 DKK/an. Ceci n'est, à ce jour, valide que pour les enfants résidant sur la commune de Frederiksberg (18 enfants).

Le service de la comptabilité est en train de contacter les autres communes pour mettre en place la procédure de versement des subventions du Klub.

Au CA de septembre 2017, sera étudié le prévisionnel des dépenses et recettes relatives à cette nouvelle subvention. Par ailleurs, le budget de la SFO sera examiné séparément. La Direction interrogera la commune de Frederiksberg sur les modalités d'utilisation des fonds obtenus au titre du Klub.

**e. Suivi sur les frais de réinscriptions (vote des parents) et revue budgétaire associée éventuelle**

Les résultats de l'enquête sur les frais de réinscription/fournitures sont les suivants :

- 257 votants (30% de participation environ),
- 77 pour et 180 contre.

Suite au résultat du référendum, il est proposé au vote la suppression des frais de réinscription/fournitures

**Abstentions : 0                      Contre : 0                      Pour : 8**  
**Disposition acceptée**

**f. Statut de la Maternelle**

Le Ministère Danois de l'Education a contacté le Lycée afin d'avoir plus de détails sur le budget dédié à l'école maternelle, notamment en ce qui concerne les travaux réalisés dans le nouveau bâtiment en 2015.

Ces travaux ont été réalisés sur les fonds propres du Lycée. Nos réviseurs (BDO, cabinet spécialisé dans les comptes des écoles privées) ont validé les comptes du Lycée, notamment le budget opérationnel 2016 de la maternelle pour lequel apparait avec un fort déficit d'environ 8MDkk (qui correspond au montant des travaux réalisés).

Le Ministère a indiqué que ce déficit devait être compensé par les prochains résultats financiers de la seule école maternelle; le Ministère ayant également indiqué que l'école maternelle devait avoir un budget séparé de celui du reste du Lycée (y compris école primaire et collège).

Est inclus dans le budget de l'école maternelle, les réserves accumulées par celle-ci au prorata du nombre d'élèves.

Un dialogue est engagé entre le CA, l'Administration et le Ministère Danois de l'Education. Celui-ci a clairement annoncé son intention de nous aider. Parallèlement, le Ministère a également demandé à la commune de Frederiksberg de mettre à jour les statuts (« privat institution ») de l'école maternelle dans les plus brefs délais.

Un rendez-vous est également organisé avec l'auditeur pour trouver une solution.

Ainsi, le nouveau tarif voté au budget 2017 sera appliqué dès la prochaine rentrée :

- MAT 1 à la rentrée 2017 : 2700 DKK,
- MAT 2 à la rentrée 2017 : 2700 DKK,
- MAT 3 à la rentrée 2017 : 3772 DKK (y compris les frais de garderie).

L'Administration étudiera les 2 options possibles :

- maintien de l'organisation actuelle,
- application de l'organisation Danoise (ouverture 3 semaines supplémentaires par an).

## **5. Commission Ressources Humaines – Modification d'organisation de la garderie**

Le recrutement du Teamleader en Maternelle est en cours.

La commission du personnel se réunira au sujet du poste de Grappeleader de la SFO/garderie maternelle.

## **6. Commission Communication et sponsoring – Avancement des discussions avec les entreprises**

Deux entreprises ont participé à une réunion avec Anders Torbøl pour étudier les différentes modalités de participation financière. Ces entreprises pourraient participer ponctuellement à des opérations de collecte de fonds.

La réception de ces fonds doit faire l'objet d'une convention ad-hoc à fin de justification fiscale. Celle-ci abordera notamment les dispositions suivantes :

- Information publique (ex. sur le site web de l'école) des dons,
- Les enfants des employés des entreprises donatrices seront prioritaires, en cas de liste d'attente,
- Ces fonds devront pouvoir être fléchés sur des projets particuliers (hors fonctionnement).

## **7. Divers**

### **a. Point sur le DFB**

Le Ministère de l'Enseignement Supérieur Danois a reporté la réunion de travail de la semaine dernière à la fin de cette semaine.

Pour juin 2017, sera appliquée la grille de conversion de notes du DFB délivrée, de manière unilatérale, par le Ministère Danois.

### **b. Publication des comptes-rendus**

Le CR du 1<sup>er</sup> mars 2017 est bien en ligne.

## **8. Agenda**

Le prochain Conseil d'Administration aura lieu le jeudi 1<sup>er</sup> juin à 17h30.